

**АДМИНИСТРАЦИЯ ГОРОДСКОГО ОКРУГА ШАТУРА
МОСКОВСКОЙ ОБЛАСТИ**

ПОСТАНОВЛЕНИЕ

от 09.11.2023 № 2412

об установлении публичного сервитута в порядке главы V.7. Земельного кодекса Российской Федерации по адресу (местоположение): Московская область, Г.о. Шатура, вблизи д. Парфеновская, в границах кадастровых кварталов 50:25:0090121, 50:25:0090133, 50:25:0090136, на территории земельного участка с кадастровым номером 50:25:0000000:28508 в пользу публичного акционерного общества "Россети Московский регион" в целях строительства, реконструкции, эксплуатации, капитального ремонта инженерных сооружений местного значения

В соответствии с Земельным кодексом Российской Федерации, Федеральным законом от 06.10.2003 № 131-ФЗ «Об общих принципах организации местного самоуправления в Российской Федерации», Законом Московской области № 23/96-ОЗ «О регулировании земельных отношений в Московской области», руководствуясь Уставом Городского округа Шатура, учитывая ходатайство публичного акционерного общества "Россети Московский регион" от 10.10.2023 № P001-9062723997-77781847,

ПОСТАНОВЛЯЮ:

1. Установить публичный сервитут на срок 120 месяцев в отношении части земельного участка с кадастровым номером 50:25:0000000:28508, в пользу публичного акционерного общества "Россети Московский регион", в целях строительства, реконструкции, эксплуатации, капитального ремонта инженерных сооружений местного значения. Размещение линейного объекта (Строительство ТП-100 10/0,4 кВ, ПРВТ-10 кВ, ИКЗ-10 кВ, ВЛЗ-10 кВ от оп. 7 ВЛР-10 кВ фид. 101 отп. КТП-285 "Пиравино" ПС №81 "Крушина", ВЛИ-

0,38 кВ, МО, Шатурский р-н, с/п Дмитровское, д. Парфеновская, д.7, 50:25:0090136:121), в границах в соответствии с приложением к настоящему Постановлению.

1.1. Срок, в течение которого в соответствии с расчетом заявителя использование земельного участка (его части) и (или) расположенного на нем объекта недвижимости в соответствии с их разрешенным использованием будет в соответствии с подпунктом 4 пункта 1 статьи 39.41 Земельного кодекса Российской Федерации невозможно или существенно затруднено в связи с осуществлением деятельности, для обеспечения которой устанавливается публичный сервитут (при возникновении таких обстоятельств): 1 месяц

1.2. Решение об установлении публичного сервитута в части размещения объектов электросетевого хозяйства, их неотъемлемых технологических частей, принимается в рамках реализации права, предусмотренного подпунктом 1 статьи 39.37 Земельного кодекса Российской Федерации, во исполнение распоряжения Правительства Российской Федерации от 30.06.2012 №1144-р «О плане мероприятий («дорожной карте») «Повышение доступности энергетической инфраструктуры», в соответствии с постановлением Правительства Российской Федерации от 27.12.2004 №961 «Об утверждении «Правил технологического присоединения энергопринимающих устройств потребителей электрической энергии к электрическим сетям».

1.3. Порядок установления зон с особыми условиями использования территорий и содержание ограничений прав на земельные участки в границах таких зон установлены Постановлением Правительства РФ от 24.02.2009 №160 «О порядке установления охранных зон объектов электросетевого хозяйства и особых условий использования земельных участков, расположенных в границах таких зон».

1.4. Обязать ПАО «Россети Московский регион» привести часть земельного участка с кадастровым номером 50:25:0000000:28508 в состояние, пригодное для использования в соответствии с видом разрешенного использования, в срок не позднее чем три месяца после завершения деятельности, для осуществления которой установлен публичный сервитут.

2. Администрации в течение 5 рабочих дней направить копию настоящего Постановления в Управление Федеральной службы государственной регистрации, кадастра и картографии по Московской области для внесения сведений об установлении публичного сервитута в отношении земельного участка, указанного в пункте 1 настоящего Постановления, в Единый государственный реестр недвижимости.

3. Администрации в течение 5 рабочих дней разместить настоящее Постановление на официальном информационном сайте администрации - <https://www.shatura.ru/> в информационно-телекоммуникационной сети «Интернет».

4. Комитету по управлению имуществом администрации Городского округа Шатура Московской области в течение 5 рабочих дней направить владельцу публичного сервитута копию настоящего Постановления, сведения о лицах, являющихся правообладателями земельных участков, сведения о лицах, подавших заявления об учете их прав (обременений прав) на земельные участки, способах связи с ними, копии документов, подтверждающих права указанных лиц на земельные участки.

5. Контроль за выполнением настоящего Постановления возложить на заместителя главы администрации Городского округа Шатура Московской области А.С. Глухову.

ОПИСАНИЕ МЕСТОПОЛОЖЕНИЯ ГРАНИЦ

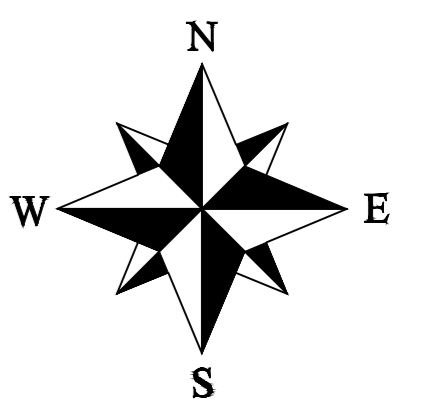
**Публичный сервитут в целях размещения линейного объекта:
«Строительство ТП-100 10/0,4 кВ, ПРВТ-10 кВ, ИКЗ-10 кВ, ВЛЗ-10 кВ от
оп. 7 ВЛР-10 кВ фид. 101 отп. КТП-285 "Пиравино" ПС № 81 "Крушина",
ВЛИ-0,38 кВ, МО, Шатурский р-н, с/п Дмитровское, д. Парфеновская, д. 7,
50:25:0090136:121»**

(наименование объекта, местоположение границ которого описано (далее - объект))

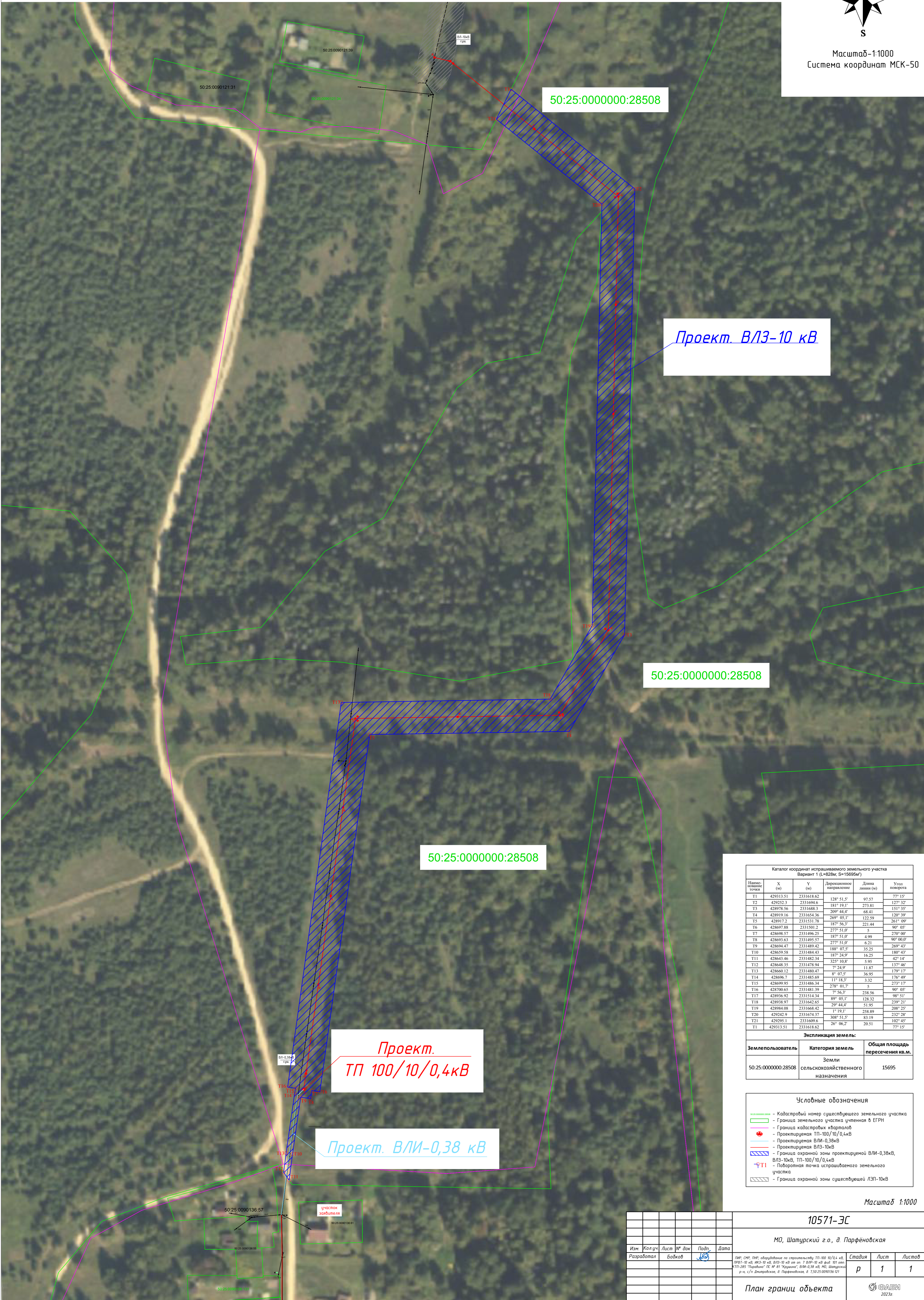
Раздел 1

Сведения об объекте		
№ п/п	Характеристика объекта	Описание характеристик
1	Местоположение объекта	МО, г.о. Шатура, вблизи д. Парфёновская, КК № 50:25:0090121, КК № 50:25:0090133, КК № 50:25:0090136, КН № 50:25:0000000:28508
2	Площадь объекта (м ²)	15965 м ²
3	Категория земель	Земли сельскохозяйственного назначения

Раздел 4 План границ объекта



Масштаб - 1:1000
Система координат МСК-50



Проект. ВЛЗ-10 кВ

50:25:0000000:28508

Проект.
ТП 100/10/0,4кВ

Проект. ВЛИ-0,38 кВ

50:25:0000000:28508

Каталог координат испрашиваемого земельного участка
Вариант 1 (L=4220м, S=16600м²)

Наименование точки	X (м)	Y (м)	Дирекционное направление	Длина линии (м)	Угол поворота
T1	429313.51	2331618.62			77° 15'
T2	429252.3	2331694.6	128° 51,5'	97,57	127° 32'
T3	428978.56	2331688.3	181° 19,1'	273,81	151° 35'
T4	428919.16	2331654.36	209° 44,4'	68,41	120° 39'
T5	428917.2	2331531.78	269° 05,1'	122,59	261° 09'
T6	428697.88	2331501.2	187° 56,3'	221,44	90° 05'
T7	428698.57	2331496.25	277° 51,0'	5	270° 00'
T8	428693.63	2331495.57	187° 51,0'	4,99	90° 00,0'
T9	428694.47	2331489.42	277° 51,0'	6,21	269° 43'
T10	428659.58	2331484.43	188° 07,5'	35,25	180° 43'
T11	428643.46	2331482.34	187° 54,9'	16,25	42° 14'
T12	428648.35	2331478.94	325° 10,8'	5,95	137° 46'
T13	428660.12	2331480.47	7° 24,9'	11,87	179° 17'
T14	428696.7	2331485.69	8° 07,5'	36,95	176° 49'
T15	428699.95	2331486.34	11° 18,3'	3,32	273° 17'
T16	428700.65	2331481.39	278° 10,7'	5	90° 05'
T17	428936.92	2331514.34	7° 56,3'	238,56	98° 51'
T18	428938.97	2331642.65	89° 05,1'	128,32	239° 21'
T19	428984.08	2331668.42	29° 44,4'	51,95	208° 25'
T20	429242.9	2331674.37	1° 19,1'	258,89	232° 28'
T21	429295.1	2331609.6	308° 51,5'	83,19	102° 45'
T1	429313.51	2331618.62	26° 06,2'	20,51	77° 15'

Экспликация земель:

Землепользователь	Категория земель	Общая площадь пересечения кв.м.
50:25:0000000:28508	Земли сельскохозяйственного назначения	15695

- Условные обозначения
- Кадастровый номер существующего земельного участка
 - Граница земельного участка учтенная в ЕГРН
 - Граница кадастровых кварталов
 - Проектируемая ТП-100/10/0,4кВ
 - Проектируемая ВЛИ-0,38кВ
 - Проектируемая ВЛЗ-10кВ
 - Граница охранной зоны проектируемой ВЛИ-0,38кВ, ВЛЗ-10кВ, ТП-100/10/0,4кВ
 - Поворотная точка испрашиваемого земельного участка
 - Граница охранной зоны существующей ЛЭП-10кВ

Масштаб 1:1000

					10571-ЭС			
					МО, Шатурский г.о., д. Парфеновская			
Изм.	Кол.ч.	Лист	№ док.	Подп.	Дата	Стадия	Лист	Листов
Разработал	Бойков			ЛБ		р	1	1
План границ объекта							САВМ 2023г.	